

Présentation du projet des 5H de Cortébert

Un jardin à l'école

1^{ère} étape : Recherche d'un endroit pour le jardin

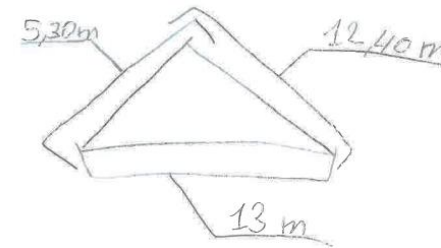
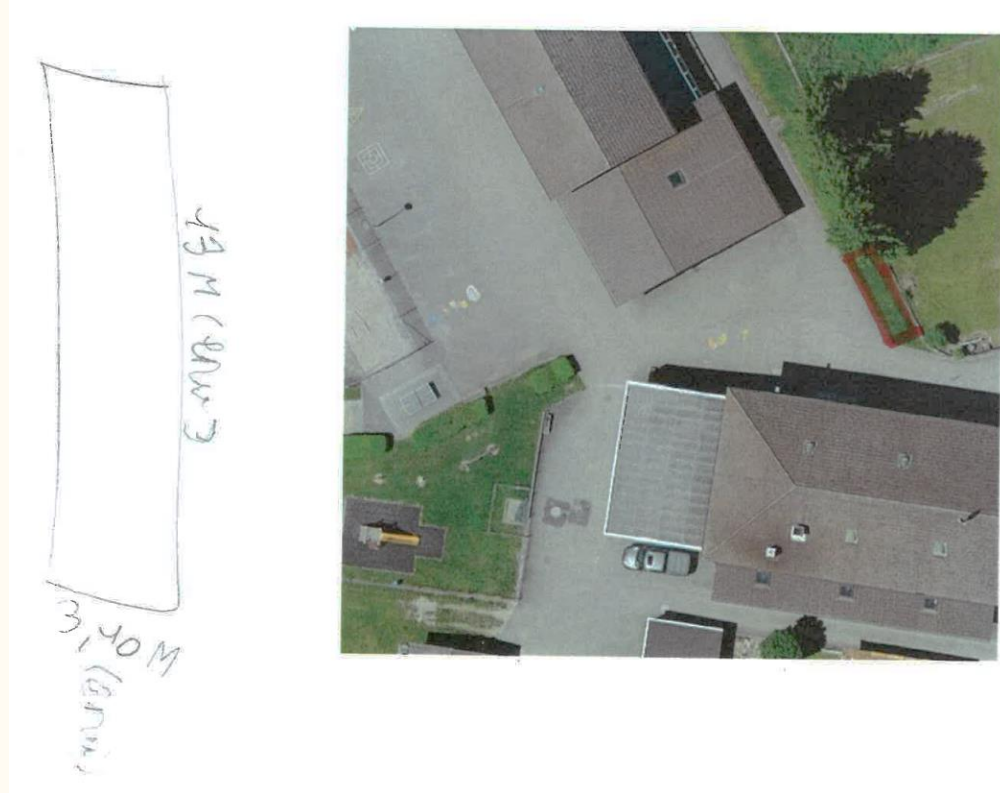
Par groupe les élèves distinguent les différents endroits autour du collège où il leur semble pertinent de créer un jardin.



- A qui appartient l'eau ?

De là-bas à ici ...

2^{ième} étape : mesure l'espace disponible aux différents endroits retenus



- A qui appartient l'eau ?

De là-bas à ici ...

3^{ième} étape : Constituer un dossier pour faire une demande à la commune

Les élèves ont alors écrit une **lettre**, pendant le cours de français, **aux conseillères et conseillers municipaux** :

Bonjour
Chères conseillères communales
et Chers conseillers communaux,
L'école de Cortébert aimerait un
jardin.
On voudrait faire un jardin pour
travailler les matières, manger à l'école,
faire des recettes. Cette année, nous sommes
allés à l'école de Sonceboz, pour faire
des maths dans leur jardin. Ça nous a
plu, on voudrait bien en faire un à Cortébert.
Nous avons deux idées pour l'emplacement
du jardin : derrière l'école et vers la
surge. (Voir photos annexes) Nous recevons
800.- du Parc Chasseral pour le budget
et la commune n'a rien à faire,
à part dire Oui!
Nous serions contents si vous acceptiez
le projet de l'école.
En attendant votre réponse, nous vous envoyons
nos meilleures salutations.
la classe de 5,6^e

- A qui appartient l'eau ?

De là-bas à ici ...

Ils ont également joint à cette lettre un dossier permettant d'expliquer et d'argumenter leur projet, en donnant notamment les lieux retenus pour l'aménagement du jardin ainsi que le matériel nécessaire et le budget à prévoir.

Les deux lieux retenus par les élèves :



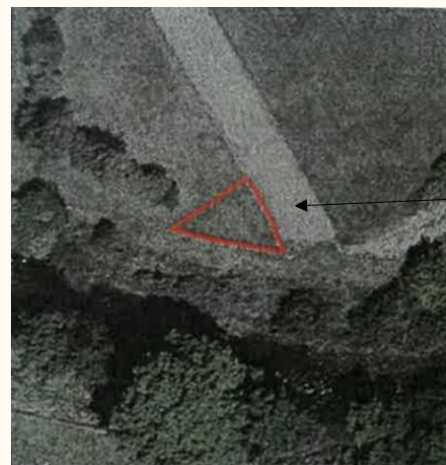
- A qui appartient l'eau ?

De là-bas à ici ...

Les caractéristiques de ces lieux :



Bande de terre derrière l'école
taille : env. 13m x 3.20m
superficie : env. 40 m²
récupérateur d'eau de pluie



Zone proche de la Suze
taille : env. 12m x 5m
superficie : env. 30 m²
pompage manuel dans la Suze

Argumentation de l'utilité d'un jardin au regard du PER :

Apprendre, grâce au jardin
en suivant le PER (Plan d'études romand)

- Mathématiques : mesurer, compter, calculer
- français : écriture, vocabulaire, conjugaison
- environnement : comment ça pousse, observer les insectes
- géographie : production locale et Bio, Développement Durable
- manger ce qu'on a cultivé.

- A qui appartient l'eau ?

De là-bas à ici ...

Estimation du budget :

1. Récupérateur d'eau

matériel : tonneau : entre 50.- et 200.- (selon l'esthétique)
clapet chenaux : 25.- + travail (ou env 400.- pour un clapet plus solide en cuivre)

2. Accessoires

tuyau d'arrosage, outils de jardin max. 200.-
matériel à semer : en collaboration avec des parents, les habitants ou pour un max de 50.-

3. Divers, imprévus

terreau ou compost, gants

Commentaires :

La plus grosse partie du budget est l'aménagement du récupérateur d'eau. Mais avec un budget de 800.- et de la débrouillardise, il semble possible de réaliser un petit jardin, modeste pour commencer.

La réflexion d'un petit abri (ou bac) pour ranger les outils (vers le parc à vélo) est encore en cours...



- A qui appartient l'eau ?

De là-bas à ici ...

4^{ième} étape : Lettre de remerciements



Chères conseillères et chers
conseillers communaux,
Nous vous remercions d'avoir
accepter notre demande pour le
projet du jardin potager pédagogique.
Meilleures salutations.

pour l'école primaire,

Schweizerische Stiftung für Kinder und Jugendliche
Glückwunschkarte von Lilo Fromm

Fondation Suisse pour l'enfance et l'adolescence
Carte de vœux de Lilo Fromm

- A qui appartient l'eau ?

De là-bas à ici ...



trans
disciplinarité
Formations
des enseignants



Dernière étape : Création du jardin

- A qui appartient l'eau ?

De là-bas à ici ...